

Kursusgang 2

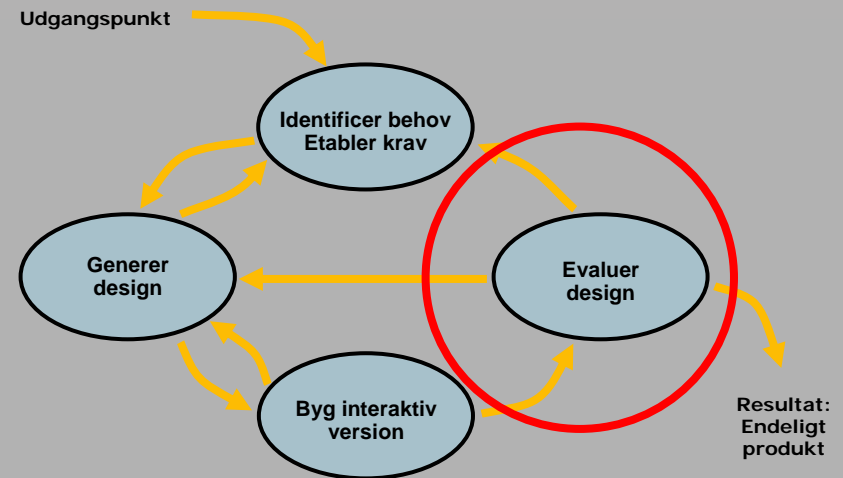
Oversigt:

- Sidste kursusgang
- Udarbejdelse af testplan
- Forberedelse af usability-evaluering
- Udførelse af usability-evaluering
- Effekt af usability-rapporter (forskning)

Sidste kursusgang

Øversigt:

- Usability-evaluering
 - Resultatet af en usability-evaluering
 - Usability: hvorfor og hvad
 - Usability-evaluering: Aktiviteter
- Overordnede rammer (Determine basics)
 - Hvornår i udviklingsprocessen
 - Lokaltet og udstyr
 - Laboratorium
 - Roller i en usability-test
- Øvelser
 - Øvelse 1: Test i laboratoriet
 - Øvelse 2: Problemidentifikation



3.1 Problemliste

Breghedsproblem	Kategori	Opførelse af	Nr. i
1. Gennem: kan ikke få overblik over informationerne om det enkelte produkt	Kritisk	x	01
2. S		x	
3. J		x	
4. J		x	
5. J		x	
6. C		x	
7. C		x	
8. J		x	

1. Generelt: kan ikke få overblik over informationerne
Informationerne om en produkt er meget frøgnsmættet, og der støttes en systematisk gennemgang af al relevant information om produktet som hovedregel godt anvendes den information, som der er information, som de ikke finder og se derfor utilgængelig information. Der foreslås, at de kan søge ved at få overblik over flere kategorier blandede også muligt på net og få forklaring hvilken information skal findes. Der tilsvarende er tilføjet uklart for dem, hvor information skal lægges ind. Journalistene drøjer i væsentlig grad til denne mangler på overskuelighed. I senere tidsrum en masse irrelevante informationer i løb og

2. Statusbillede: overraser en advarsel i det røde OBS
I en af opgaverne skal der arbejdes med informationer om en produkt. Der er indført en advarsel om dette i form af et rødt OBS

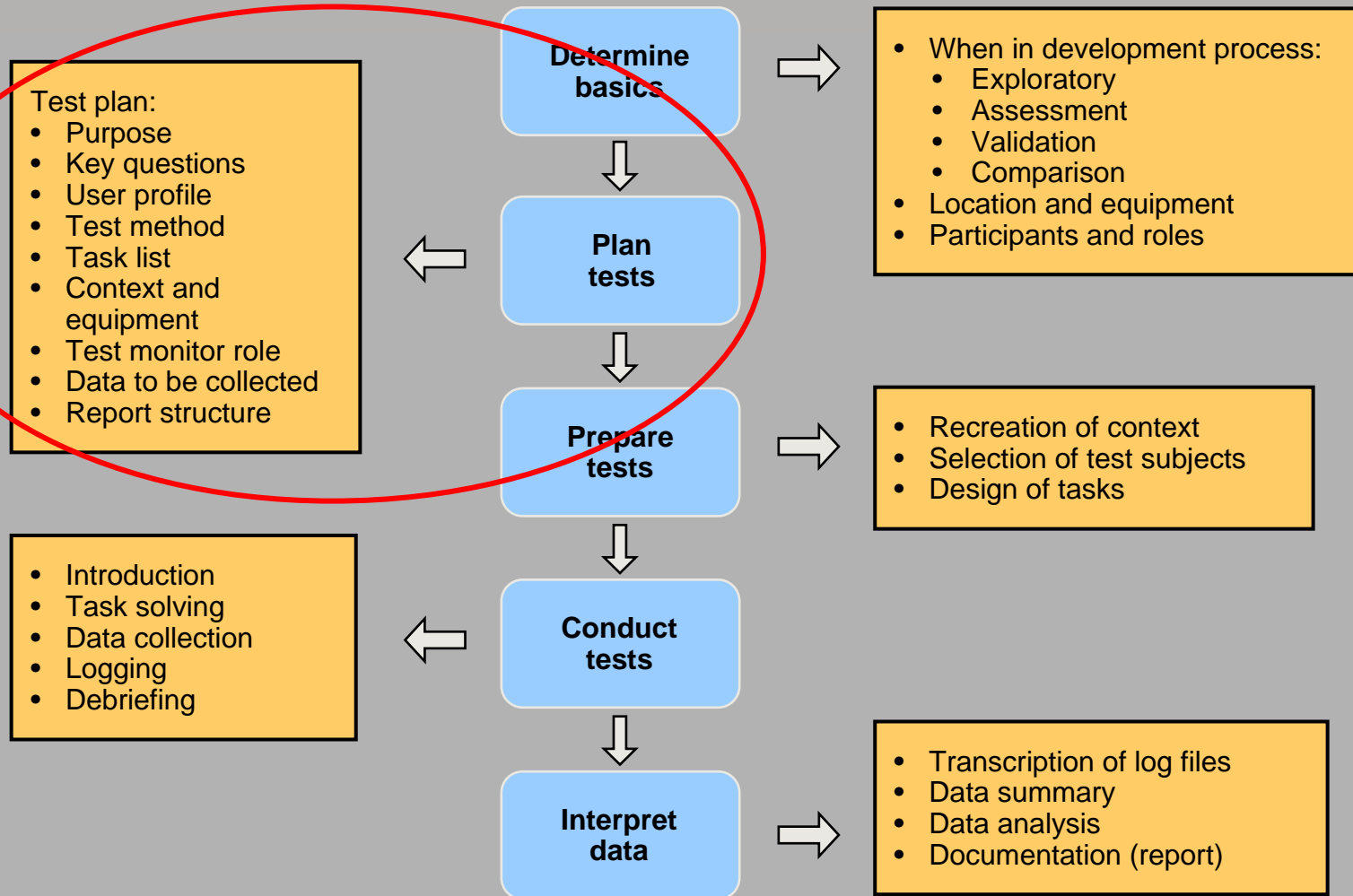
HCI Lab
INSTITUT FOR DATALOGI • AALBORG UNIVERSITET

Kursusgang 2

Oversigt:

- Sidste kursusgang
- Udarbejdelse af testplan
 - Indhold
- Forberedelse af usability-evaluering
- Udførelse af usability-evaluering
- Effekt af usability-rapporter (forskning)

Aktiviteter i en brugbarhedsevaluering



Planlægning: Testplan

- Planlægningen dokumenteres samlet i en testplan
- Testplanen svarer til et designdokument for en test
- Testplanen bruges til:
 - Strukturering af aftestningen: hvilke dele og hvordan hænger de sammen
 - Aftale- og kommunikationsredskab (internt og eksternt)
 - Fastlæggelse af ressourcebehov
 - Fokuserer testen
 - Definerer milepæl i produktets udvikling

Indhold:

- Formål
- Hovedspørgsmål
- Brugerprofil
- Metode (design af testen)
- Opgaveliste (overordnet i forhold til selve opgaveformuleringerne)
- Omgivelse og udstyr
- Testlederrolle
- Måling (data der skal indsamles)
- Rapportens struktur og resultaternes præsentationsform

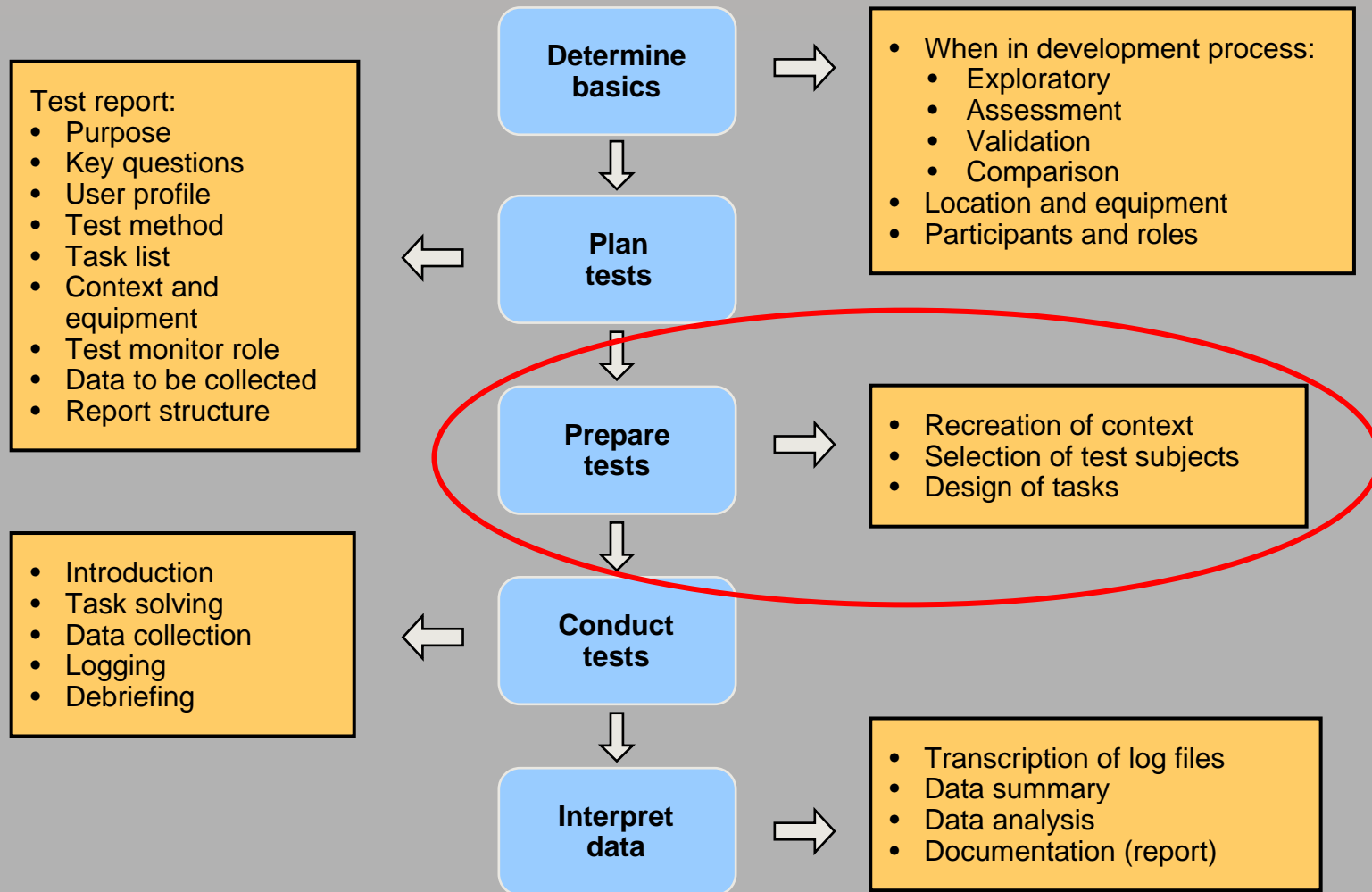
Eksempel: Rubin, side 107-118

Kursusgang 2

Oversigt:

- Sidste kursusgang
- Udarbejdelse af testplan
- Forberedelse af usability-evaluering
 - Genskabelse af kontekst
 - Forsøgspersoner
 - Opgaver
- Udførelse af usability-evaluering
- Effekt af usability-rapporter (forskning)

Aktiviteter i en brugbarhedsevaluering



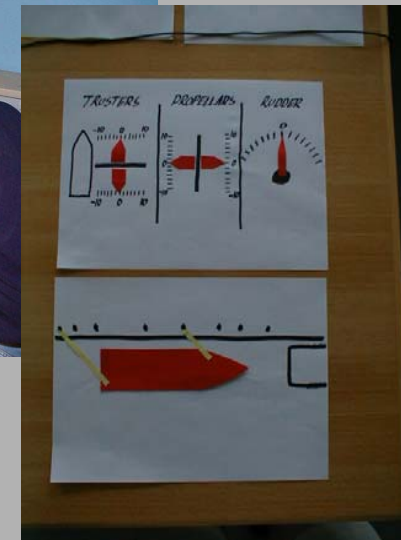
Genskab konteksten

- Brugereren:
 - Demografi: alder, køn, uddannelse, social og kulturel baggrund, ...
 - Erfaring med IT generelt og med systemet
- Brugsomgivelsen:
 - Hvor foregår brugen normalt
 - Miljø, personer og ting i denne omgivelse
- Brugssituationen:
 - Hvilken arbejdsopgave
 - Hvad gør brugeren med systemet
 - Relation til andre personer og opgaver
 - Relevante og realistiske data



Brugsomgivelsen

- Hvor foregår brugen?
 - Benyttelse af mere avancerede laboratorier
 - Gennemførelse i "felten"
- Personer
 - Interaktion og dialog med brugere eller andre personer
- Ting
 - Udnyttelse af diverse instrumenter til forøgelse af realismen



Opgaver: Eksempel 1

Spørgsmål

- Email adresser der skal benyttes til forsøget:
 - A – a@x.y
 - B – b@y.z
 - C – c@z.t
- Opret en hotmail-adresse
- Login (adresse + password)
- Skriv en email og send den til ...
- Send en vedhæftet fil til flg. personer: A, B, C
- Lav en reminder til dig selv om en begivenhed på en given dag
- Sign/log ud og log ind på B's emailadresse
- Sorter dine email efter navn og subjekt
- Opret en ny folder og indsæt en eller flere emails heri

Opgaver

- Laves ud fra opgavelisten i testplanen
- Repræsenterer virkeligt arbejde med systemet:
 - Motiverer opgaverne (hvorfor de skal løses)
 - Beskriver systemets tilstand ved starten af arbejdet
 - Indeholder aktuelle data og navne
 - Beskriver slutresultat
 - Samler mindre delopgaver i meningsfulde helheder
- Overvejelser:
 - Forskellig eller samme rækkefølge mellem forsøgspersoner
 - Læs op eller læs selv

Typiske problemer

- Vage og uklare
- Overordnede og generelle
- Giver for meget hjælp
- Indeholder jargon som ikke er brugernes
- Tvinger brugeren ind i et bestemt forløb
- Kommer i atypisk rækkefølge

Opgaver: Eksempel 2

- The focus of the evaluation was the design principles related to the structure of the space, lighting and textures, and navigation and interaction.
 - First task was the most revealing, because it gave information on how novice users experience 3D user interface in general, how they found out the navigation techniques and how quickly they perceived the structure of the space.
 - Other tasks gave information about how users' skills improve during the test.
 - Tasks were phrased as scenarios as our purpose was to make the tasks realistic and plausible to test participants.
1. You have found your way here through the Internet search service and you are here for the first time. You would want to find a fantasy movie Tomb Raider, so you first get acquainted with the environment and start to search the movie.
 2. You have now found Tomb Raider and you would want to find more information about it. What do you do?
 3. You got the information you wanted from Tomb Raider, so you want to find another movie that comes to your mind. It is a thriller and its name is Memento.
 4. You are allowed freely to search the environment and find interesting movies.
 5. A moment ago you might have seen some familiar or interesting movies. Could you go back to where we started? After this, can you find this interesting movie?

Opgaver: Eksempel 3



Opgave 1: Rapport

Det er d. 2 maj 2002.

Du er gruppeleder og er mødt ind i på afdelingen efter 2-ugers ferie. Du skal i gang med at planlægge arbejdsopgaver for resten af dagen for dig selv, en SSA, og to sygeplejestuderende.

Der er to nye patienter på afdelingen. Agnes Winther er ikke selvhjulpent og får i.v. medicin. Casper Hansen er på diæt.

- Placer disse to patienter på afdelingen.
- Skitsér arbejdsopgaver for den kommende dag for patienterne Dennis Skov-Sørensen og Doris Pedersen ud fra den information, systemet stiller rådighed.

Opgave 3: Stuegang

Du er på stuegang med den ansvarlige læge. I står nu inde ved patient Casper Hansen, som er indlagt med besværet respiration og tendens til hævede ben og har taget på i vægt.

- Find de informationer som er relevante at skitsere for lægen.

Lægen siger efterfølgende at patienten skal have taget væsketal dagligt, vejes dagligt, samt observeres for ødemer (f.eks. hævede ankler)

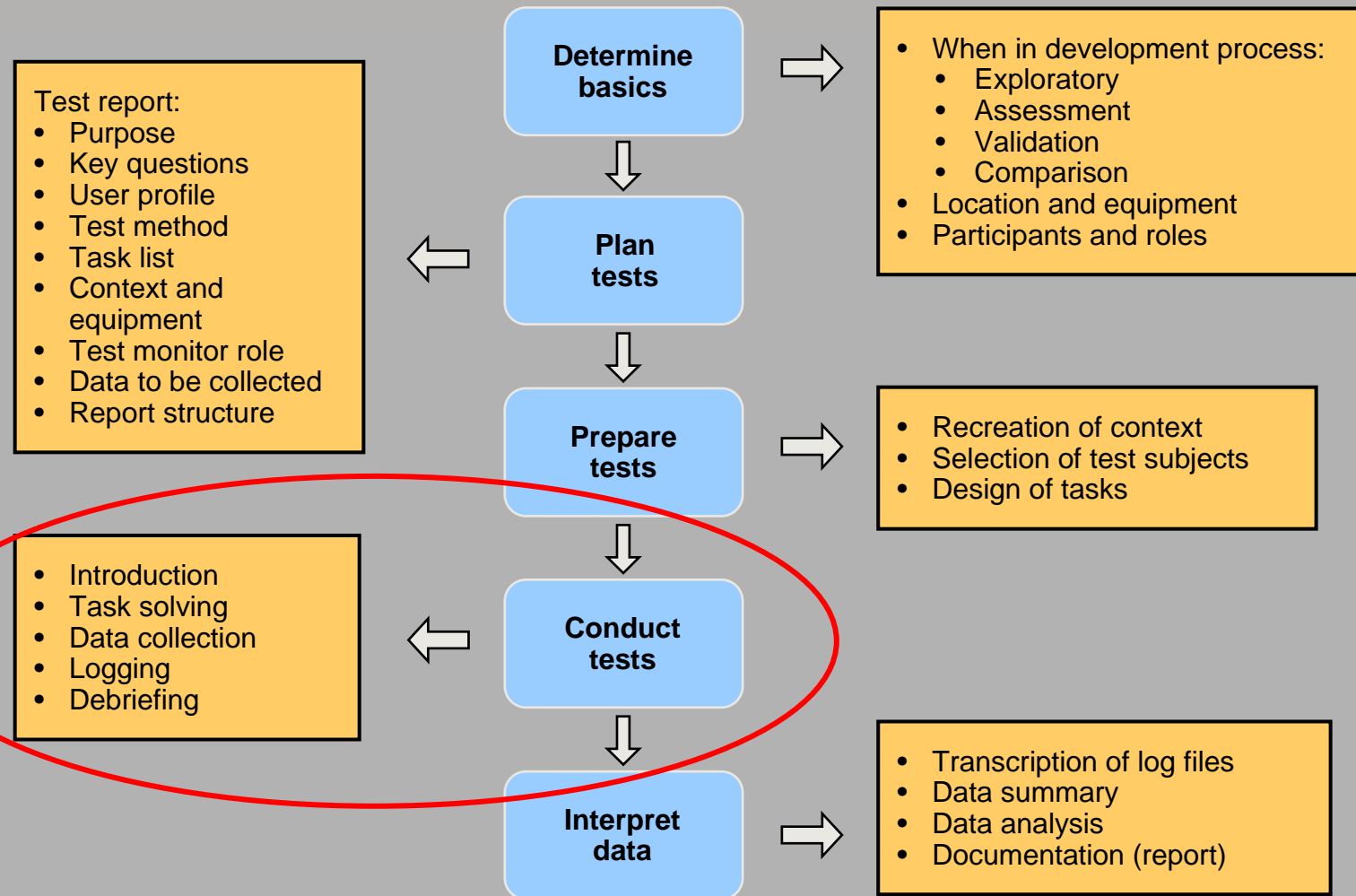
- Opret et nyt notat om den kommende pleje.
- Tilføj relevante punkter på arbejdslisten

Kursusgang 2

Oversigt:

- Sidste kursusgang
- Udarbejdelse af testplan
- Forberedelse af usability-evaluering
- Udførelse af usability-evaluering
 - Forløbet i en test
 - Tænke-højt forsøg
 - Opsamling af data
- Effekt af usability-rapporter (forskning)

Aktiviteter i en brugbarhedsevaluering



Introduktion

- Komme i gang
- Beskrive formålet med testen
- Gennemgå proceduren
- Forklare hvordan de (ikke) får hjælp
- Læs den op (alle hører det samme)

Introduktion: Eksempel

- Jeg vil gerne starte med at takke dig for, at du vil hjælpe os med at gennemføre denne test, og jeg vil gøre opmærksom på, at det naturligvis er systemet, vi ønsker at teste og ikke dig.
- Før testen skal jeg sige et par ting. For at være sikker på, at jeg husker det hele og får det sagt på samme måde til alle deltagere, vil jeg læse det op.
- Det system, du skal hjælpe os med at teste, er IBM's elektroniske patientjournal; vi kalder det også for EPJ-systemet. Testen forløber på den måde, at du får stillet et antal opgaver, som du skal forsøge at løse ved hjælp af systemet. Opgaverne afspejler en sygeplejerskes daglige brug af systemet. Du vil få udleveret opgaverne en efter en.
- Vi vil bede dig løse opgaverne på følgende måde. Først læser du hele teksten til opgaven højt. Derefter fortæller du mig, hvordan du forstår opgaven, og hvad du vil gøre for at løse den. Så går du i gang med selve løsningen. Mens du arbejder med opgaven vil vi gerne have, at du tænker højt. Det betyder, at du skal sige, hvad du har tænkt dig at gøre, hvad der overrasker dig og hvad du ellers tænker på under brugen. Jeg ved godt, at det ikke er naturligt at sidde og snakke højt, så hvis du glemmer det, vil jeg minde dig om det.
- Hvis du får problemer under løsningen af opgaven, kan du godt spørge mig. Men jeg vil nok ikke hjælpe dig direkte. Jeg vil i stedet forsøge at få dig til selv at komme videre.
- Når du mener, at du er færdig med at løse en opgave, vil jeg bede dig sige det, så vi ikke er i tvivl bagefter.
- Før testen starter, vil jeg bede dig om at underskrive denne samtykkeerklæring for at sikre, at du er indforstået med rammerne for testen.

Tænke-højt forsøg

- En bruger løser en række realistiske opgaver ved hjælp af systemet
- Brugeren "tænker højt" imens: han/hun beskriver intentioner og forståelse
- En forsøgsleder observerer
- Forsøgslederen hjælper når forsøgspersonen er gået i stå
- Testlederens adfærd
 - vær upartisk
 - pas på kropssprog og ytringer
 - tænk på hver forsøgsperson som et individ
 - stil spørgsmål i stedet for at give svar
- Relation til forsøgsperson
 - lad være med at redde dem
 - vær sikker på at opgaven er afsluttet

Tænke-højt forsøg: Fordele og ulemper

- **Fordele:**

- Giver "meget stærk oplevelse"
- Ret præcis problempåpegnning
- Giver indtryk af brugerens "mentale model"
- Kan gennemføres tidligt i projektet
- Fleksibelt ambitionsniveau

- **Ulemper:**

- Unaturlig situation
- Forsøgslederrolle meget svær
- Omfattende analysearbejde
- Fokus på "novice-brugere"
- Ethiske aspekter:
 - Designere påvirkes meget stærkt
 - Det er en meget stresset situation
 - Hvem og hvad testes ??
 - Hvem skal have adgang til oplysningerne?

Resultater:

- Der påpeges mange typer af problemer i brugergrænsefladerne:
 - layout
 - "dialog-gang"
 - dokumentation
- Ofte testes systemet på systemets (opgavernes) præmisser.
- "Virkning" påpeges – "Årsag" skal forsøgslederen afdække
- Brugerne (forsøgspersonerne) opfatter det som hårdt - men lærerigt og positivt

Opsamling af data

- Formål: at dokumentere testresultaterne
 - Opgaver:
 - Skriv notater rent og udbyg med forklaring (mens det huskes)
 - Lav oversigt over forløbet for hver forsøgsperson (tabel eller regneark) – kaldes også en logfil
 - Gør det allerede mens der testes eller efter hver dags testning – fordi:
 - Giver os mulighed for at begynde at se mønstre
 - Overblik og check på, at vi ikke har glemt noget
 - Hurtigere i gang med analysearbejdet
- I laboratoriet:
- Videooptagelser
Redigeret fra tre kilder
 - Skærmbillede
 - 2 fjernstyrede kameraer (zoom og retning)
 - Redigering foregår løbende under testen
 - Tale (på videoen)
 - Logning på computer løbende: giver en kladde til logfilen

Kursusgang 2

Oversigt:

- Sidste kursusgang
- Udarbejdelse af testplan
- Forberedelse af usability-evaluering
- Udførelse af usability-evaluering
- Effekt af usability-rapporter (forskning)

Næste gang

- Øvelse 2: identifikation og kategorisering af problemer
- Start 8.30 og slut 12.00
- Instruktion når vi starter